

## Analyse de l'image

### A. Observer et ressentir

→ Avant tout travail sur l'image, il faut s'interroger sur l'**effet qu'elle produit sur nous**.

Demandez-vous :

- ce que vous ressentez.
- L'image vous plaît-elle ?
- Fait-elle naître des émotions ou des impressions particulières ?

Ce à quoi elle vous fait penser :

- une autre image ?
- Une situation ?
- Un texte ?
- Un souvenir ?

### B. J'identifie l'œuvre

→ Je repère certaines informations essentielles, contenues pour la plupart dans la **légende** :

- Le **nom** de l'artiste.
- Le **titre** de l'œuvre.
- La **date** de création.
- La **nature** de l'œuvre (peinture, sculpture, dessin, mosaïque, photographie, etc.).
- Les **dimensions**.
- La **technique** ou les **matériaux** (crayon, huile, collage...) et le support (toile, carton, mur...).

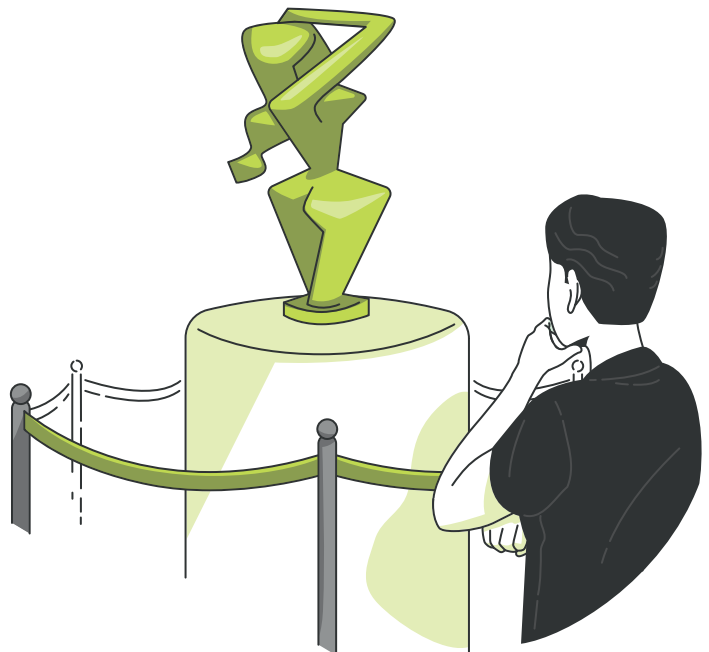
Dans certains cas, la technique et le support sont presque plus importants et significatifs que le contenu de l'œuvre.

Le reste de votre travail vous permettra de revenir sur ces premières impressions et d'étoffer l'**analyse** de votre **expérience personnelle**.

En effet, si vous ressentez des **émotions**, c'est peut-être que la **technique** ou le **sujet** le favorise. Si vous pensez à une autre image ou à un texte, c'est peut-être que le **courant des artistes** sont proches ou que quelque chose de précis lie ces objets culturels : à vous de le découvrir.

### C. Je décris l'œuvre

- Je comprends d'abord **ce que représente l'œuvre** : une scène, un paysage, un personnage ou un épisode littéraire, une publicité...  
(voir schéma - 1. Le sujet)
- Je propose une **description générale**, sans entrer dans les détails.
- Je peux faire quelques **recherches** à partir de la légende, pour éviter des erreurs.



## D. J'observe la construction de l'image

→ Je repère le **cadrage choisi**, c'est-à-dire le plus ou moins grand « zoom » proposé sur le sujet représenté.

- **Plan d'ensemble** = plan large, qui permet de montrer un paysage, le décor d'une action.
- **Plan moyen** = plan qui montre un personnage de la tête aux pieds, et ce qui l'entoure.
- **Plan américain** = un personnage de la tête au milieu des cuisses.
- **Gros plan** = un personnage ou un groupe, de la tête à la taille ou à la poitrine.

→ J'observe **les différents plans de l'image**.

- **Le premier plan** = ce qui semble le plus proche quand on regarde l'image.
- **L'arrière-plan** = ce qui semble le plus éloigné, le décor.
- **Le second plan** = ce qui est situé entre le premier plan et l'arrière-plan.

## E. Je m'intéresse au choix des couleurs et des lumières

→ J'observe les **couleurs**.

- On distingue les **couleurs chaudes** (rouge, orange, ocre, jaune...), des **couleurs froides** (bleu, vert...). Elles donnent un ton au tableau. (voir schéma - 4. **Les couleurs et la lumière**)
- Je peux analyser les **effets de contraste**, ou au contraire **d'harmonie** entre les couleurs utilisées.
- Certaines couleurs peuvent avoir une valeur symbolique. Le blanc = la pureté, le rouge = l'amour ou la violence, l'or = la puissance, le noir = la mort.

Attention : vous ne pouvez pas plaquer des symboles, car tout dépend du contexte de l'œuvre. Ainsi, le blanc peut symboliser la pureté dans le portrait d'une jeune femme mais la mort dans un tableau représentant un spectre.

→ Je repère les **lignes directrices**.

- Les **lignes de force** = le plus souvent horizontales (dans un paysage) ou verticales (dans un portrait), elles structurent le tableau (comme son squelette).
- Les **lignes de fuite** = base de la perspective, elles convergent vers l'horizon et dirigent le regard du spectateur vers des points importants du tableau.

(voir schéma - 2. **La composition**)

→ Je peux aussi commenter les proportions. (voir schéma - 3. **Les proportions**)

Tous ces éléments de composition m'aident à comprendre **ce que l'artiste a voulu mettre en avant** dans son tableau.

## F. J'observe les ombres et les lumières

J'observe les **jeux de lumière**.

- **L'image est-elle lumineuse ou sombre ?**  
Les effets peuvent être différents selon le contexte (lumière faible = atmosphère intime et romantique ou bien effrayante et triste).
- Peut-on remarquer un clair-obscur (tableau sombre avec une source de lumière, qui contraste beaucoup) ?
- D'où vient la lumière ? **Qu'est-ce qui est éclairé ? Qu'est-ce qui reste dans l'ombre ?** (voir schéma - 4. **Les couleurs et la lumière**)

## G. J'interprète l'image

→ J'essaie de comprendre **le sens** de l'image.

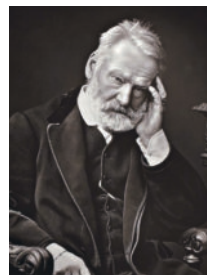
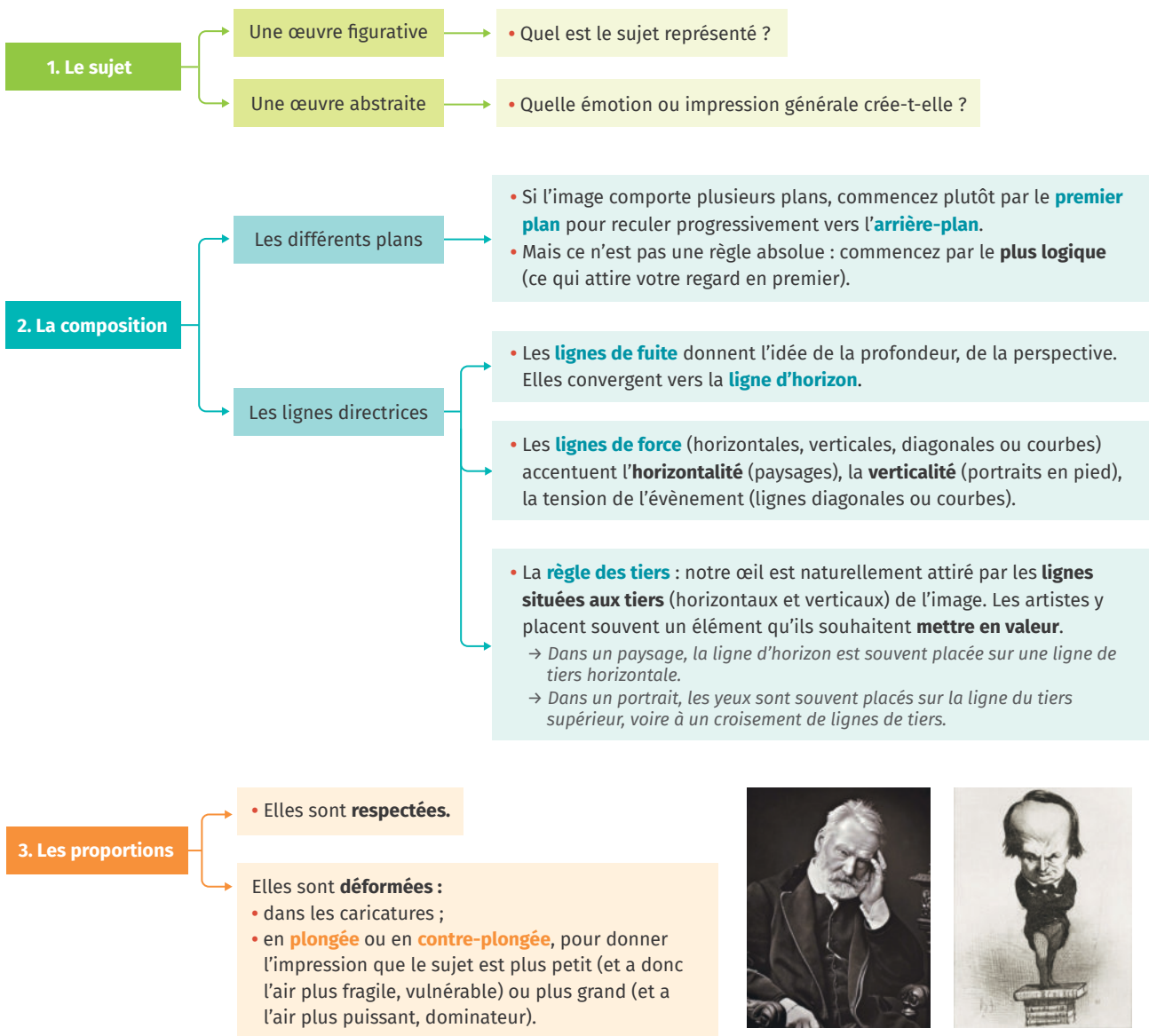
- Mes premières impressions peuvent-elles être expliquées par les éléments que j'ai décrit (les couleurs, les matières, le thème) ?
- L'artiste pouvait-il avoir l'intention de me faire ressentir cela ? Je peux faire des hypothèses à partir du cadrage, des couleurs et des visées de l'image : veut-elle montrer quelque chose, témoigner, susciter une émotion ?

Il faut organiser votre réponse en allant du plus évident au moins évident.

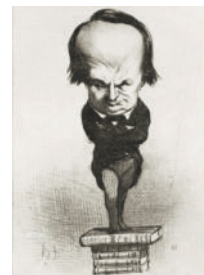
## Pour vous aider

### Décrire une image

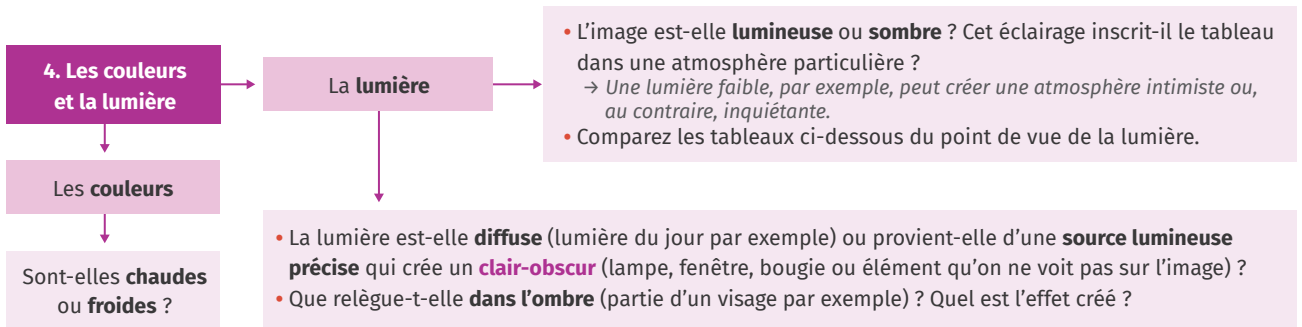
Commencez par une **description générale** avant d'entrer dans les détails. En commentant d'emblée les détails, vous risqueriez de perdre de vue le projet d'ensemble de l'œuvre.



Victor Hugo, photogravure de Walery, 1878.



Victor Hugo, caricature d'Honoré Daumier, *Le Charivari*, le 20 juillet 1849.



## La symbolique des couleurs

La symbolique des couleurs peut s'avérer très utile pour commenter un tableau ; mais attention, elle dépend en partie du contexte. Chaque couleur possède des **symboliques positives et négatives**, souvent propres à une culture.

Blanc		Rouge		Bleu	
+	-	+	-	+	-
<ul style="list-style-type: none"> <li>&gt; Pureté</li> <li>&gt; Virginité</li> <li>&gt; Innocence</li> <li>&gt; Paix</li> <li>&gt; Neutralité</li> <li>&gt; Lumière divine</li> </ul>	<ul style="list-style-type: none"> <li>&gt; Fantômes, spectres</li> <li>&gt; Mort</li> </ul>	<ul style="list-style-type: none"> <li>&gt; Amour</li> <li>&gt; Sensualité</li> <li>&gt; Innocence</li> <li>&gt; Pouvoir</li> <li>&gt; Esprit Saint</li> <li>&gt; Révolution</li> </ul>	<ul style="list-style-type: none"> <li>&gt; Sang</li> <li>&gt; Mort</li> <li>&gt; Enfer</li> <li>&gt; Impureté</li> <li>&gt; Interdit</li> <li>&gt; Danger</li> </ul>	<ul style="list-style-type: none"> <li>&gt; Ciel, paradis</li> <li>&gt; Mer</li> <li>&gt; Vierge Marie</li> <li>&gt; Royauté</li> </ul>	<ul style="list-style-type: none"> <li>&gt; Uniformité, conformisme</li> </ul>
Vert		Jaune		Noir	
+	-	+	-	+	-
<ul style="list-style-type: none"> <li>&gt; Nature, fraîcheur</li> <li>&gt; Espérance</li> <li>&gt; Chance</li> <li>&gt; Argent</li> </ul>	<ul style="list-style-type: none"> <li>&gt; Instabilité, destin, sort</li> <li>&gt; Infortune</li> <li>&gt; Immaturité (fruits verts)</li> <li>&gt; Poison</li> </ul>	<ul style="list-style-type: none"> <li>&gt; Chaleur</li> <li>&gt; Lumière</li> <li>&gt; Divin</li> <li>&gt; Énergie, joie</li> <li>&gt; Or, bijoux</li> </ul>	<ul style="list-style-type: none"> <li>&gt; Automne, déclin</li> <li>&gt; Trahison, mensonge</li> <li>&gt; Exclusion (Étoile jaune)</li> </ul>	<ul style="list-style-type: none"> <li>&gt; Humilité</li> <li>&gt; Austérité</li> <li>&gt; Autorité (juge)</li> <li>&gt; Élégance</li> </ul>	<ul style="list-style-type: none"> <li>&gt; Mort, deuil</li> <li>&gt; Saleté</li> </ul>

## S'approprier la méthode

### Eugène Delacroix

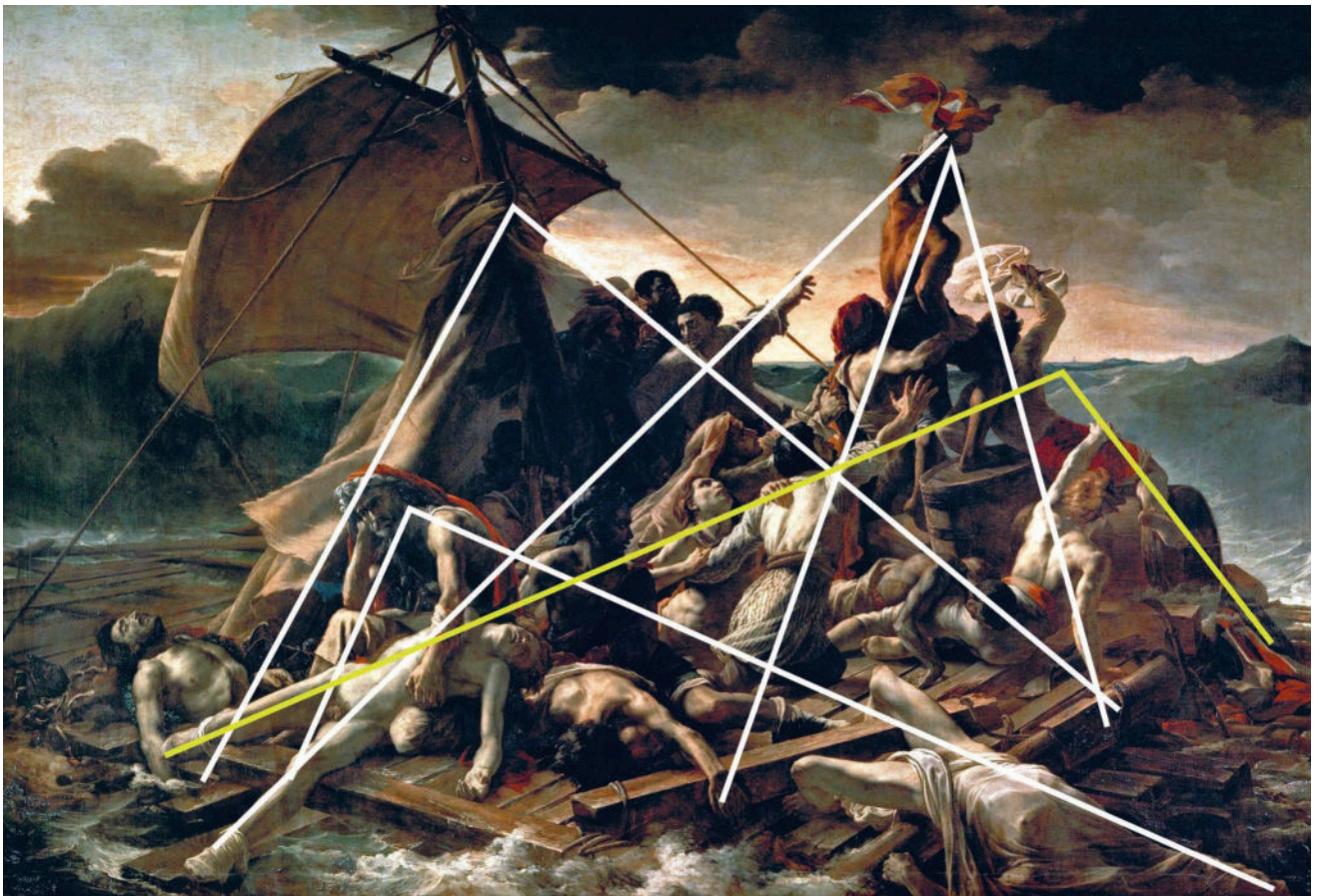
1. Essayez de vous représenter les dimensions réelles de la toile. Quel effet produit-elle sur le spectateur ?
2. À quel mouvement artistique pouvez-vous rattacher cette œuvre ? Justifiez votre réponse par plusieurs éléments.
3. Dans quel contexte historique s'inscrit-elle ? Expliquez qui sont les personnages représentés.
4. Selon vous, quel peut être le but de l'artiste ?



Eugène Delacroix, *La Liberté guidant le peuple*, 1830, huile sur toile, 260 × 325 cm, musée du Louvre, Paris.

## Théodore Géricault

1. Lisez attentivement la légende et commentez les informations qui vous semblent intéressantes.
2. Observez la disposition des corps. Quel est l'effet produit ?
3. Quel est l'élément qui attire en premier votre regard ? Essayez d'expliquer pourquoi.
4. Observez les lignes de force (en bleu). Quelle est la forme qui structure le tableau ? Quel lien pouvez-vous établir avec la mer déchaînée ?
5. Regardez l'image en haute définition sur notre site et zoomez sur le point de fuite. Que voyez-vous ?
6. Où les lignes de tiers passent-elles ?
7. Répondez à nouveau à la question 3.
8. La composition du tableau vous semble-t-elle claire ou confuse ? Proposez une réponse nuancée.



Théodore Géricault, *Le Radeau de la Méduse*, 1818 - 1819, huile sur toile, 491 × 717 cm, musée du Louvre, Paris.