

Le handicap, tous concernés !

- JE COOPÈRE DANS LA RÉALISATION DE PROJET, JE PRENDS DES INITIATIVES
- JE COMPRENDS L'IMPORTANCE DE M'IMPLIQUER DANS LA VIE SCOLAIRE
- JE FAIS PREUVE D'EMPATHIE ET DE BIENVEILLANCE, JE SUIS ATTENTIF À LA PORTÉE DE MES PAROLES ET DE MES ACTES

MISE EN ŒUVRE

Vous allez réaliser des « parcours handicap » dans le cadre d'une journée de sensibilisation au collège.



EPS



EMC



SVT



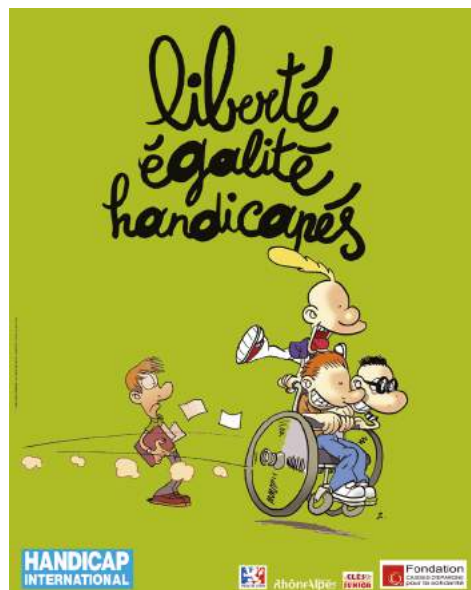
Français

DESCRIPTION DE L'ACTIVITÉ

À l'occasion de la journée du handicap, en mars, vous allez inviter les élèves à se mettre dans la peau d'une personne handicapée.

Handicaps moteur, auditif, visuel : qu'est-ce que le handicap ? Quels problèmes les collégiens qui ont un handicap rencontrent-ils au quotidien ? Votre collège est-il facilement accessible aux personnes qui ont un handicap ? Quels aménagements permettent de faciliter leur vie quotidienne ? Menez l'enquête ! À vous d'imaginer ensuite des situations pour sensibiliser les élèves du collège au handicap : parcours à la cantine les yeux bandés, séance de sport en fauteuil, lecture en braille... Dressez la liste des obstacles dans votre établissement et proposez des aménagements !

Pour cette journée de sensibilisation, vous pouvez contacter une association comme l'ADAPT (Association pour l'insertion sociale et professionnelle des personnes handicapées) ou un ergothérapeute !



▲ Affiche de Handicap International, 2005.

LIENS AVEC LE PROGRAMME



EPS

- Inclusion, dans la classe, des élèves à besoins éducatifs particuliers ou en situation de handicap
- Parcours de formation équilibré et progressif, adapté aux caractéristiques des élèves, aux capacités des matériels et des équipements disponibles, aux ressources humaines mobilisables



EMC

- Inégalités et discriminations
- S'engager dans un projet



SVT

- Corps humain et santé
- Fonctionnement du système nerveux



Français

- Analyse et constitution d'affiches
- Rédaction au choix : lettre officielle au conseil d'administration du collège, remerciements aux partenaires, récit sur le handicap au collège, article de presse sur l'action menée



PRÉSENTATION GÉNÉRALE DE L'ACTIVITÉ

Dans ce projet, les élèves sont amenés à organiser et animer une journée de sensibilisation au sujet du handicap et à en faire la promotion, en proposant différents ateliers aux élèves du collège. Après avoir mené l'enquête sur les causes biologiques de certains handicaps et annoncé par des affiches la journée de sensibilisation, les élèves sont initiés à différents parcours les invitant à se mettre dans la peau d'un collégien souffrant d'un handicap. Ils doivent ensuite encadrer ces différents parcours et ateliers lors de la journée de sensibilisation. Ces actions donneront enfin lieu à des écrits (officiels, fictifs, médiatiques) pour mettre un point final au projet.

COMPÉTENCES ET SAVOIRS TRAVAILLÉS – LIENS AVEC LES PROGRAMMES

En **EPS**, le projet s'inscrit dans la compétence « adapter sa motricité à des situations variées » en pratiquant différents sports collectifs (cécifoot) et individuels (tennis de table en fauteuil). Les élèves apprennent aussi à encadrer ces activités, lors de la journée du handicap au collège, ce qui correspond à la compétence : assumer des rôles sociaux spécifiques dans la classe, comme joueur ou arbitre. Cela permet une meilleure inclusion, dans la classe, des élèves en situation de handicap (adaptation des activités aux caractéristiques de chaque élève : matériels et équipements nécessaires, etc.).

Le projet permet également de traiter plusieurs aspects du programme de **SVT**, avec une étude sur le fonctionnement du système nerveux (qui fait partie du thème : « le corps humain et la santé ») et des causes biologiques des différents handicaps.


L'**EPS** et la **SVT** sont les deux matières principales : les collègues de **français** et/ou d'**EMC** peuvent également rejoindre le projet.

En **EMC**, les élèves travailleront sur la distinction entre une inégalité et une discrimination ainsi que sur les différentes formes de discriminations.

Enfin, le professeur de **français** sera indispensable pour la promotion du projet (production d'une affiche collective) et pour clore la journée (travaux de rédaction à mener en groupe sous différentes formes).

D'autres acteurs peuvent aussi être sollicités :

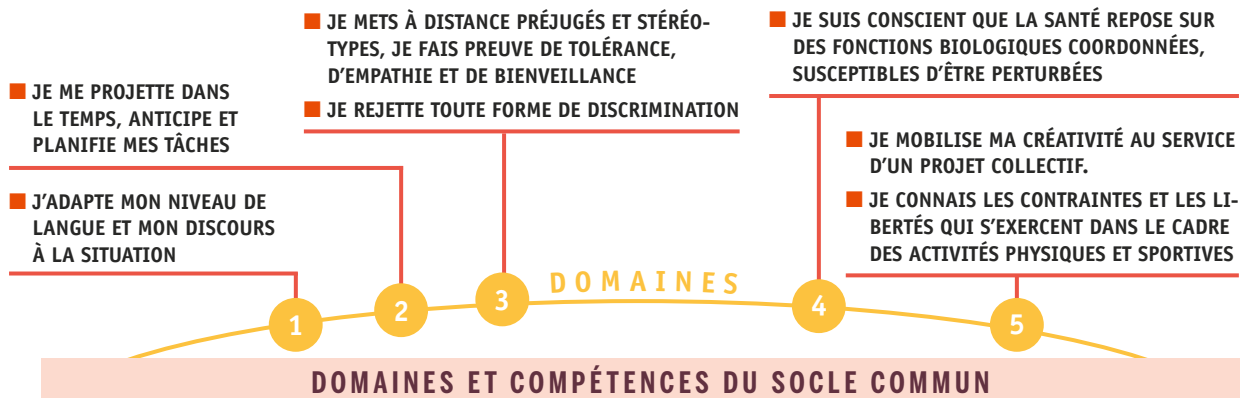
- l'infirmier de l'établissement
- les auxiliaires de vie scolaire de l'établissement
- un intervenant extérieur : association comme l'ADAPT (Association pour l'insertion sociale et professionnelle des personnes handicapées) ou un ergothérapeute.


EPS

EMC

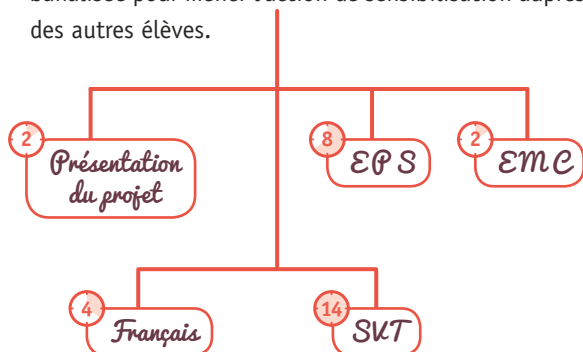
Français

SVT



DURÉE DU PROJET

- ⌚ Heures élèves : **15 séances de 2h** et une demi-journée banalisée pour mener l'action de sensibilisation auprès des autres élèves.



ADAPTATIONS ET PROLONGEMENTS POSSIBLES

Les professeurs peuvent diminuer la durée du projet en supprimant certains ateliers proposés à la journée de sensibilisation.

Il est également possible d'enrichir la programmation en proposant une initiation à la langue des signes, grâce à un intervenant extérieur et à **des ressources numériques**. Un parcours à l'aveugle dans la cantine peut aussi être envisagé. Enfin, si les élèves sont à l'aise avec le programme de SVT, une étude des différentes avancées technologiques qui permettent d'aider les personnes handicapées (traitements, prothèses, etc.) est également possible.



PROPOSITION DE SÉANCES - PROGRAMMATION

Séances	But de l'activité	Principale compétence	Matières
Phase 1 : appréhender et comprendre le handicap			
1	Présentation du projet et de la journée de sensibilisation – Constat des obstacles au sein de l'établissement scolaire	■ Je comprends l'importance de m'impliquer dans la vie scolaire, je coopère dans la réalisation de projet, je prends des initiatives	Toutes
2	Étude des différentes formes de discriminations, lutte contre les discriminations	■ Je suis attentif à la portée de mes paroles et à la responsabilité de mes actes, j'identifie et je rejette toutes formes de discrimination	EMC
3	Conception d'affiches pour promouvoir la journée de sensibilisation	■ J'apprends à justifier mes choix et à confronter mes propres jugements avec ceux des autres, je m'implique dans la vie scolaire	Français
4-7	Compréhension des raisons biologiques des différents handicaps avec l'étude du système nerveux et son fonctionnement	■ Je développe une démarche scientifique et rends compte de ma démarche, je formule des hypothèses, je les teste et je les éprouve	SVT
Phase 2 : préparer les différents ateliers			
8	Appréhender le handicap visuel : atelier braille, étude de la compensation sensorielle chez les non-voyants	■ Je manipule, explore plusieurs pistes, procède par essais et erreurs, j'analyse, argumente, mène différents types de raisonnements	SVT
9-10	Recherches documentaires et création d'un atelier science pour la journée de sensibilisation	■ Je m'engage aux côtés des autres dans la vie collective, je comprends l'importance du respect mutuel et j'accepte toutes les différences	SVT
11	Appréhender le handicap auditif : les matchs muets en sports collectifs	■ Je connais les contraintes et les libertés qui s'exercent dans le cadre des activités physiques et sportives	EPS
12	Appréhender le handicap moteur : le tennis de table en fauteuil	■ J'utilise un vocabulaire adapté pour décrire la motricité d'autrui et la mienne, je respecte, je construis et je fais respecter les règles et règlements	EPS
13	Appréhender le handicap visuel : futsal avec ballons sonores et masques oculaires pour simuler du cécifoot	■ Je prends des initiatives, j'entreprends et je mets en œuvre des projets, j'agis avec et pour les autres, en prenant en compte les différences, je verbalise les émotions et sensations ressenties	EPS
JOURNÉE DE SENSIBILISATION			
Phase 3 : 2 séances pour conclure le projet			
14-15	Travail écrit en groupe, mise en commun, correction et publication de plusieurs productions écrites collaboratives pour conclure le projet	■ Je travaille en équipe, je partage des tâches, je m'engage dans un dialogue constructif, j'adapte mon niveau de langue et mon discours à la situation	Français



Propositions de ressources et pistes de mise en œuvre des séances

Séance 1

Co-animation toutes matières

➤ Présentation du projet

- Présentation aux élèves des enjeux, des grandes phases et des acteurs du projet, afin d'amener la classe à s'approprier cette mission de sensibilisation.
- Visite de l'établissement avec prises de note et photographies dans le but d'établir un premier repérage des obstacles que peut rencontrer une personne dans une situation de handicap au collège.
- Cette séance peut être coanimée par différents acteurs du projets (enseignants, infirmier du collège, auxiliaire de vie scolaire, intervenant extérieur, etc).

Séance 2

EMC

➤ Réflexion sur les discriminations

- L'objectif de la séance est de travailler sur le handicap, les notions de discrimination et d'inégalité.
- Les élèves peuvent être répartis en petits groupes pour travailler à partir de situations concrètes et de textes de loi.
- Travail sur le rôle de l'État dans la prise en charge des handicaps et la lutte contre les discriminations. Chaque groupe d'élève travaille sur un article de loi et le reformule pour l'expliquer ensuite à la classe.

Exemple de ressources :
 ✓ Fiche pédagogique
 sur les *inégalités et les discriminations*.



Séance 3

Français

➤ Réalisation d'une affiche

- L'objectif est de comparer des affiches présentant des actions sur le handicap, afin de relever les éléments systématiquement présents sur un visuel présentant une journée d'action.



- Chaque groupe étudie une affiche, en relevant le nom de l'action, le lieu, la date, la ou les image(s) choisie(s), le slogan, la liste des actions, les partenaires, puis présente oralement cette description et son analyse face à la classe.
- En classe entière, on crée ensuite une carte mentale reprenant les informations qui doivent figurer sur l'affiche et des idées de réalisation.
- La réalisation de l'affiche peut ensuite se dérouler au CDI.

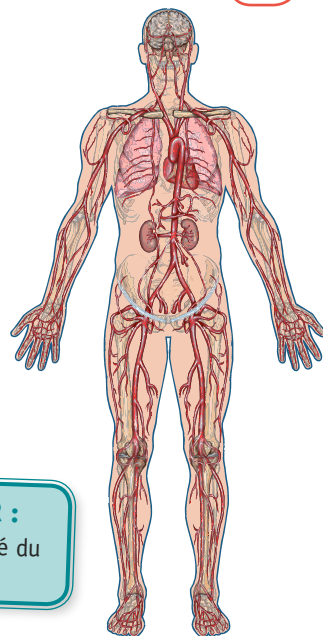
TÂCHE À RÉALISER :

- ✓ Réalisation en groupe de l'affiche annonçant la journée du handicap au collège.



➤ Les organes communiquent entre eux : plusieurs organes possiblement impliqués dans le handicap

- En groupe, les élèves réfléchissent aux différentes formes de handicaps et à leurs causes. Ils réalisent ensuite un schéma légendé du corps humain faisant apparaître les organes pouvant être impliqués dans chaque handicap. Ce qui doit émerger de cette activité est la notion de communication nerveuse entre organes (le muscle n'est pas le seul organe impliqué dans le mouvement, ni l'œil pour la vue).
- Après la mise en commun, le professeur corrige les « idées reçues » des élèves sur le système nerveux et son fonctionnement et met en place le vocabulaire : organes sensoriels, organes effecteurs, messages nerveux sensitifs ou moteurs, etc.
- On commence ensuite à élaborer une maquette qui sera exposée lors de la journée de sensibilisation et permettra d'animer un atelier scientifique auprès des autres classes, avec des réflexions pratiques :
 - Quels matériaux utiliser pour représenter les différents organes (sensoriels, effecteurs) ?
 - Comment représenter la fonction de chacun de ces organes (mouvement de contraction pour les muscles, réception de stimuli visuels, sonores, etc.) ?



TÂCHE À RÉALISER :

- ✓ Un schéma légendé du corps humain.



➤ La nature électrique des messages nerveux

- Pour commencer, lecture d'un **article de La Recherche** sur la stimulation électrique de patient tétraplégique.
- Cette lecture peut donner lieu à un brainstorming : que suggèrent ces résultats ?



- On proposera ensuite aux élèves d'explorer un modèle animal pour vérifier la nature électrique des messages nerveux (dissections ou étude d'expériences historiques comme celles de Galvani).

Exemples de ressources :

- ✓ **Études d'expériences d'électricité sur les animaux.**

- La classe continue enfin la maquette du système nerveux humain :
 - Quel accessoire utiliser pour représenter un message nerveux de nature électrique (diode lumineuse, câbles, piles) ?
 - Comment matérialiser la communication nerveuse entre tel et tel organe ?

TÂCHE À RÉALISER :

- ✓ Une maquette du système nerveux humain qui sera présentée aux autres élèves du collège.



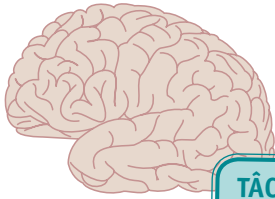
➤ La transmission d'un message nerveux le long d'un réseau de neurones

- Les élèves étudient ici la structure des neurones et la transmission synaptique grâce à un corpus documentaire.
- Si les élèves sont à l'aise avec ces notions, on pourra prolonger le travail en étudiant un handicap lié à un excès ou à un manque de neurotransmetteurs (ex. : Parkinson)



➤ Réalisation d'une cartographie simplifiée du cerveau

- À partir d'un corpus documentaire, les élèves doivent identifier le rôle de différentes zones du cerveau. Chaque groupe peut analyser un document et présenter à la classe les informations importantes.
- La mise en commun est le moment de l'élaboration d'une carte simplifiée du cerveau puis de la finalisation collective de la maquette :
 - représentation des différentes zones de traitement de l'information ;
 - matérialisation de l'activité cérébrale à l'aide de composants électriques simples (interrupteurs, branchements, diode lumineuse).



TÂCHES À RÉALISER :

- ✓ Élaboration d'une carte simplifiée du cerveau.
- ✓ Finalisation de la maquette du système nerveux.

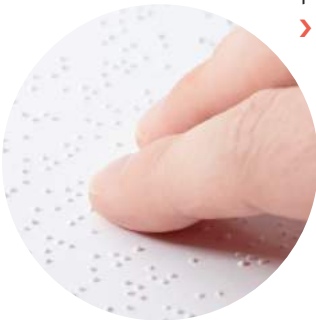
Exemples de ressources :

- ✓ *Expériences historiques de stimulation intra-crânienne (ex. : Penfield pour le cortex moteur).*
- ✓ *Imagerie cérébrale qui permet de repérer les zones de la lecture, de l'audition, etc.*
- ✓ *Description d'une lésion cérébrale et des effets de cette lésion, suite à un accident (ex. : Phineas Gage sur le lobe frontal).*



➤ Appréhender le handicap visuel

- Un groupe d'élèves est chargé d'animer un atelier de lecture en braille lors de la journée de sensibilisation. Ils devront expliquer à d'autres élèves du collège, de la 6^e à la 3^e, pourquoi les aveugles sont plus performants dans cet exercice (jusqu'à 150 mots par minutes pour un aveugle de naissance).
- Chaque groupe explore des ressources et rédige un paragraphe d'explication pour répondre à la question.



- Le professeur peut ensuite aborder la réorganisation du cortex chez un aveugle de naissance, grâce à l'imagerie cérébrale montrant une activation des zones cérébrales de la lecture et du cortex visuel chez un non-voyant de naissance lisant le braille. On peut évoquer la plasticité cérébrale (sans en expliquer les mécanismes) pour expliquer la réorganisation du cortex disponible.
- Enfin, la mise en commun des travaux aboutit à une amélioration des différents textes produits.

Exemples d'expériences :

- ✓ *Protocole expérimental : les élèves peuvent se chronométrer (nombre de mots en braille déchiffrés en une minute)*
- ✓ *Test de discrimination tactile : les élèves testent différentes parties du corps et vérifient que le bout des doigts est une des zones les plus sensibles.*



➤ Élaboration d'un atelier science

- Lors de la journée de sensibilisation, un groupe d'élèves encadrera un atelier quiz qui permettra de présenter aux élèves de l'établissement les causes biologiques de différents handicaps. L'atelier s'appuiera sur la maquette interactive du système nerveux réalisée en classe et sur un diaporama interactif de questions/réponses.

TÂCHE À RÉALISER :

- ✓ Un diaporama interactif de questions-réponses sur le thème du handicap.

- Durant une première séance, chaque binôme crée plusieurs diapositives (une de question, une de réponse) qui seront intégrées au quiz. Le binôme dispose d'un ou deux documents à analyser, sur différents thèmes.
- Ensuite, dans une seconde séance, chaque binôme anime son quiz face à la classe et prend en compte les suggestions d'amélioration (questions, manière d'animer le quiz, etc).

Exemples :

- ✓ *Les différentes causes de la surdit , les communications tactiles pour les sourds et aveugles (grâce au personnage d'Helen Keller ou de l'alphabet de Lorm), la paraplégie, etc.*



➤ Appréhender le handicap auditif

- Cette séance est l'occasion pour les élèves de pratiquer des matchs muets en sport collectif. Ils doivent donc expérimenter d'autres stratégies de communication, tout en travaillant des notions habituelles : démarquage, arbitrage, etc.
- Quelques règles : la contrainte est d'être muet, même dans des situations qui semblent fermées. En cas de non-respect de cette règle, on donne la balle à l'adversaire. Le professeur doit permettre aux arbitres de siffler en se faisant entendre distinctement, mais aussi de s'expliquer verbalement si cela est nécessaire.
- Ce mode de fonctionnement s'applique d'ailleurs très bien à une classe sans élèves en situation de handicap.



➤ Appréhender le handicap moteur

- Dans cette séance d'initiation au tennis de table en fauteuil roulant, on privilégie plutôt, au moins dans un premier temps, des échanges entre un élève « valide » et un élève sur une chaise.
- Quelques aménagements préalables :
 - Installer d'abord le fauteuil ou la chaise puis tracer sur la table les zones de jeu autorisées ou à privilégier.
 - Mettre à la bonne hauteur, sur le côté, un seau de balles pour l'élève en chaise.
 - Mettre en binôme un « valide » confirmé dans l'activité pour que ce dernier envoie des balles selon les trajectoires demandées par le professeur.
- Quelques consignes :
 - Interdire les espaces latéraux au « valide ».
 - Permettre la pose de la main libre sur la table à l'élève en fauteuil.
 - Mettre à sa disposition un « coach » pour que celui-ci l'aide à réajuster sa position.



➤ Appréhender le handicap visuel : une séance de cécifoot



- L'objectif est de simuler du cécifoot, grâce à des ballons sonores et à des masques oculaires (ou des bandeaux sur les yeux).
- Dans cette séance d'initiation, on privilégie dans un premier temps une entrée par des échanges coopératifs entre un « valide » et un élève non-voyant. Les élèves non-voyants ne sont jamais seuls, ils ont un « guide » attiré.
- On peut commencer par des échanges espacés de quelques mètres entre le « valide » et le non-voyant. Le guide doit trouver avec son binôme une communication adaptée pour le renseigner sur le ballon qui arrive, d'abord en choisissant un signal qui marque le début de son geste.
- Le professeur peut également organiser des matchs, en privilégiant le deux contre deux ou trois contre trois. Les guides sont placés autour du terrain et les gardiens sont « voyants ». L'enseignant doit veiller au silence le plus complet du reste des élèves pour faciliter les interactions sonores entre les binômes. Il doit également choisir un espace de jeu réduit pour éviter les courses non-maîtrisées.

Journée du handicap



Équipe mobile de reporters
(pour préparer les projets écrits
des séances suivantes)



atelier cécifoot



atelier tennis de
table en chaise



atelier match muet



atelier Quiz handicap



atelier braille



éventuellement :
atelier parcours aveugle
à la cantine



éventuellement :
initiation à la langue
des signes (LSF)

Séances

14 et 15

4

Français



➤ Conclusion du projet

➤ Pour finaliser cet EPI, des travaux sont écrits en groupe selon quatre modalités possibles :

- Rédiger une lettre officielle de demande d'aménagements auprès du conseil d'administration de l'établissement.
 - Prendre connaissance du modèle de lettre à suivre (ex. : modèle 1 / modèle 2 / modèle 3).
 - Prendre connaissance des propositions d'aménagement collectées dans une urne lors de la journée de sensibilisation.
 - Au brouillon, lister les constats et les demandes à formuler au conseil d'administration.
 - Rédaction de la lettre.
- Raconter la journée d'un collégien handicapé en employant le point de vue interne.
 - Commencer par faire le portrait du narrateur au brouillon et le déroulé rapide de la journée (emploi du temps, difficultés rencontrées, séance de sport, etc.).
 - Rédiger ce récit en tenant bien compte de la situation du narrateur. Par exemple, si celui-ci est aveugle, il est impossible d'utiliser tous les termes relevant du champ lexical de la vue !
- Rédiger un article de presse sur la journée de sensibilisation menée au sein du collège.
 - Prendre connaissance des ressources et rédiger en prenant garde de répondre aux informations nécessaires (qui, quoi, quand, où ?, comment ? et autres informations nécessaires).
- Rédiger une lettre de remerciements aux partenaires.
 - Prendre connaissance du modèle de lettre à suivre (voir une lettre officielle du conseil d'administration).
 - Lister et organiser les idées au brouillon avant de rédiger.

Exemples de ressources :

✓ Une fiche sur les différents types d'articles de presse et la présentation à adopter disponible sur le site du CLEMI.



➤ Ce travail se déroule sur deux séances avec les étapes suivantes :

- une première séance de répartition en groupe, avec choix du sujet (chaque sujet doit être pris au moins une fois !) et rédaction ;
- une seconde étape de présentation à la classe et de propositions de corrections. Le travail est ensuite publié : envoi des lettres, publication des récits et des articles sur le site ou dans le journal du collège.

